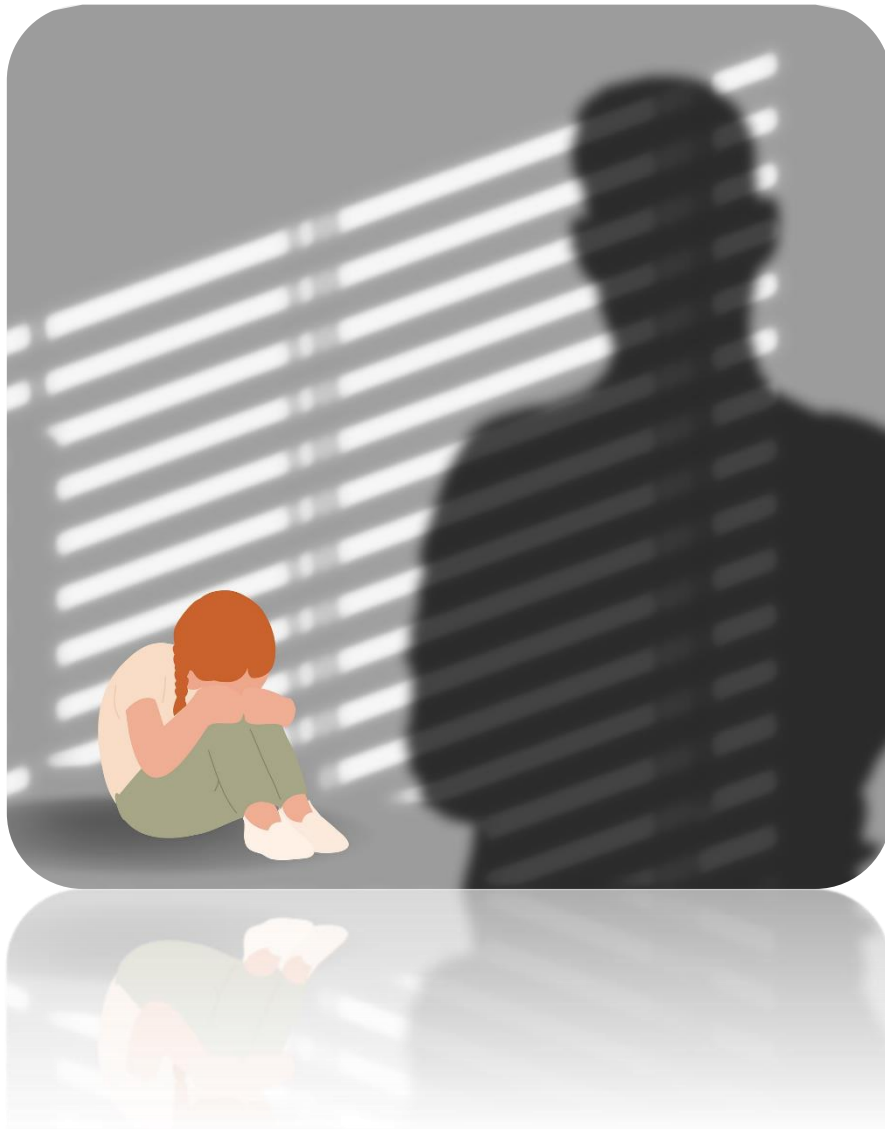




Noord- en
Midden Limburg



**JAARVERSLAG 2022
&
JAARREKENING 2022**

1. Inhoudsopgave

2. Voorwoord.....	4
2022: Aandacht voor Samenwerken, Samenwerken naar beter!	4
3. Profiel van de organisatie	5
4. Kernprestaties.....	6
Belangrijkste resultaten en bevindingen in 2022	6
Advies & ondersteuning en meldingen.....	6
Radarfunctie.....	8
Voorwaarden en vervolg.....	9
Onderzoek.....	10
Monitor	11
Tijdelijk huisverbod	11
5. Vakmanschap.....	12
Training en voorlichting	12
6. Samenwerken in de regio	13
Samenwerken met gemeenten en de lokale teams	13
Samenwerken met justitiepartners	13
7. Maatschappelijk ondernemen.....	14
Verwey-Jonker: 3e cohortstudie aanpak huiselijk geweld en kindermishandeling.....	14
Cliënttevredenheid (CTO) / Directbetrokkene ervaringsonderzoek (DBEO)	15
Economische meerwaarde voor de samenleving	15
Aandacht voor het milieu en duurzaamheidsaspecten	16
Zorg voor personeel	16
Capaciteit en personeelsformatie.....	16
Medezeggenschap	16
8. Klachten	17
Klachten en bemiddelingsgesprekken	17
9. Incidenten	18
Beveiligings-/ agressie-incidenten en calamiteiten	18
10.Toezichthoudend orgaan en bestuur	18
11.Financieel beleid	19
Hoofdpijnen financieel beleid	19
12.Doelen voor het volgend verslagjaar	21

Kwaliteit van ons werk.....	21
Samenwerking met de lokale teams / positie in de keten / Toekomstscenario kind- gezinsbescherming.....	21
Normtijden, diensten en registratie	21
Bijzondere vormen geweld	21
Bijlage 1: Overzichten cijfers 2022.....	23
Bijlage 2: Samenstelling Raad van Bestuur en Raad van Toezicht.....	29
Bijlage 3: ISO certificaat	30

2. Voorwoord

2022: Aandacht voor Samenwerken, Samenwerken naar beter!

"Geweld moet stoppen, maar dat gaat niet vanzelf".

Veilig Thuis Noord- en Midden Limburg (hierna ook te noemen: Veilig Thuis NML) draagt aantoonbaar bij aan het terugdringen van geweld in afhankelijkheidsrelaties.

Ieder mens heeft recht op een veilig thuis en een stabiele leefomgeving. Door huiselijk geweld, kindermishandeling, ouderenmishandeling en seksueel misbruik, is dit niet voor iedereen vanzelfsprekend. Veilig Thuis is er voor iedereen die met geweld in afhankelijkheidsrelaties te maken heeft. We geven advies, bieden ondersteuning en doorbreken acuut onveilige situaties. Veilig Thuis werkt vanuit de visie 'Gefaseerd samenwerken voor veiligheid' dat wil zeggen eerst werken aan directe veiligheid, dan zorg voor stabiele veiligheid. Dit met als motto: een veilig thuis, dat doen we samen.

Veilig Thuis NML is het advies- en meldpunt voor geweld in afhankelijkheidsrelaties (GIA) en biedt advies en ondersteuning aan iedereen die hiermee te maken heeft: burgers én professionals. Veilig Thuis is 24 uur per dag, 7 dagen per week bereikbaar.

Kortom: Samenwerken volgens de principes *multidisciplinair*, *intersectoraal* en *stelselgericht*

- het creëren van directe veiligheid;
- het borgen van stabiele veiligheid;
- het hanteren van een brede benadering van veiligheid;
- het vergroten van de deskundigheid;
- het formuleren van een gezamenlijke opdracht.

3. Profiel van de organisatie

Veilig Thuis is per 1 januari 2015 een feit als onderdeel van de Wet Maatschappelijke Ondersteuning. Veilig Thuis is ontstaan uit het samenbrengen van het Steunpunt Huiselijk Geweld (SHG) en het Advies- en Meldpunt Kindermishandeling (AMK). Op 29 april 2016 is Stichting Veilig Thuis Noord- en Midden Limburg opgericht. Stichting Veilig Thuis NML vormt een personele unie met Stichting Bureau Jeugdzorg Limburg. In 2017 zijn de voorbereidingen getroffen voor de overgang van de uitvoerende medewerkers en de vertrouwensartsen naar de Stichting Veilig Thuis NML. Deze overgang is op 1 januari 2018 gerealiseerd.

Veilig Thuis NML is er voor iedereen die met geweld in afhankelijkheidsrelaties te maken heeft. We geven advies, bieden een helpende hand en doorbreken acuut onveilige situaties.

Veilig Thuis NML:

- Is het meldpunt voor kindermishandeling en huiselijk geweld;
- Werkt vanuit de visie; Gefaseerd samenwerken aan veiligheid;
- Geeft advies en ondersteuning aan zowel burgers als professionals;
- Heeft een rol in het tijdelijk huisverbod;
- Kan een AWARE uitreiken;
- Vervult de radarfunctie;
- Biedt ondersteuning aan adviesvrager, melder, professional en direct betrokkenen;
- Doet onderzoek naar kindermishandeling en/of huiselijk geweld;
- Stelt voorwaarden op ten behoeve van het herstellen van de acute veiligheid;
- Leidt toe naar passende hulpverlening;
- Monitort intensief meldingen voor minimaal de duur van 12 maanden;
- Heeft bijzondere bevoegdheden in het verwerken en delen van informatie met justitiepartners;
- Heeft bijzondere bevoegdheden in het uitvoeren van interventies.

Naam verslagleggende persoon	Stichting Veilig Thuis Noord- en Midden Limburg
Adres	Slachthuisstraat 33
Postcode	6041 CB
Plaats	Roermond
Telefoonnummer	088-0072975
Identificatienummer Kamer van Koophandel	66012198
E-mailadres	info@veiligthuisnml.nl
Website	www.veiligthuisnml.nl
Rechtsvorm	Stichting

4. Kernprestaties

Belangrijkste resultaten en bevindingen in 2022

Door verschillende maatschappelijke ontwikkelingen wordt het taboe op geweld in afhankelijkheid en seksueel geweld langzaam doorbroken. Het sterkt ons in onze missie om geweld in afhankelijkheidsrelaties te stoppen, onder andere door er continu aandacht voor te vragen. In 2022 was de regionale aandacht voor huiselijk geweld en kindermishandeling groot. Samen met de beschermpartners, justitiepartners en gemeenten zijn er veel initiatieven opgezet: pilots, 'benen-op-tafel-sessies', voorlichtingsrondes, summerschool, maar ook de werkwijze MDA++, de samenwerking in het regionaal Netwerk zorg en straf en het werkbezoek in het kader van het Toekomstscenario kind- en gezinsbescherming hebben een betekenisvolle bijdrage aan de gezamenlijke aanpak van huiselijk geweld geleverd. Hiermee zijn we er natuurlijk nog niet. Om het taboe echt te doorbreken mag de aandacht niet verslappen en moet de aanpak van huiselijk geweld verder verstevigd worden. Een missie waarbij wij samen het verschil kunnen maken.

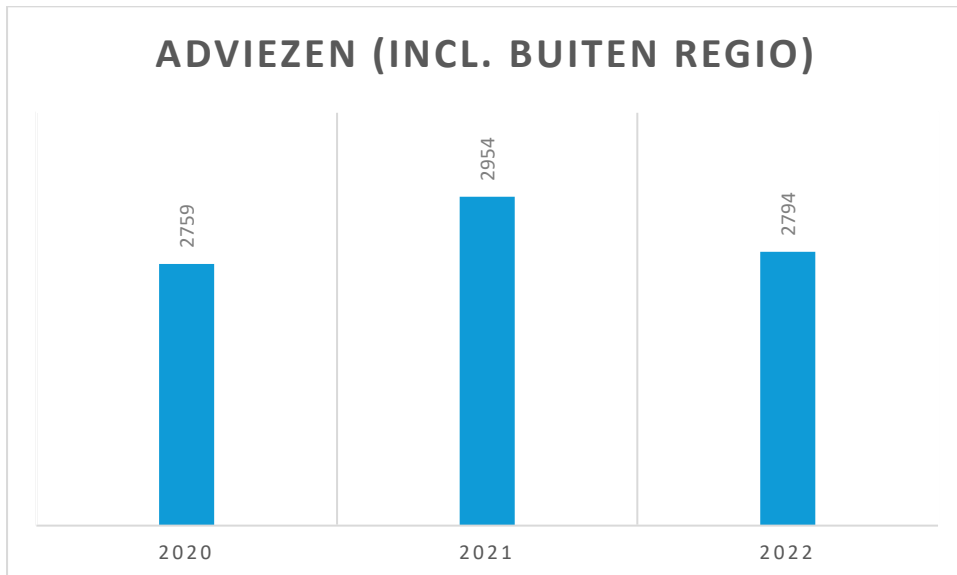
Advies & ondersteuning en meldingen

Het cluster 'advies en ondersteuning' is ondergebracht in de frontoffice (FO) en is verdeeld over twee gebiedsteams (team Noord en team Midden), die nauw samenwerken met de lokale teams in de betreffende regio. Onder advies wordt verstaan: het geven van informatie en ondersteuning aan hulpvragers (o.a. slachtoffers, plegers, getuigen). Ook professionals worden ondersteund in vragen die zij hebben tijdens de ondersteuning of hulpverlening. Een advies leidt niet per definitie tot een melding. Als er wel sprake is van een melding, dan wordt deze ook door de FO in behandeling genomen. De medewerkers van de FO voeren een veiligheidsbeoordeling uit en zetten in samenwerking met de keten vervolgstappen uit die passen bij de aard en het risico van het geweld in de situatie die wordt gemeld. Conform het Handelingsprotocol Veilig Thuis 2019 wordt er bij iedere melding binnen 5 werkdagen een veiligheidsbeoordeling uitgevoerd en besloten welk vervolgtraject noodzakelijk is.

De professionals van de gebiedsteams Noord en Midden bieden voorts ondersteuning aan de lokale teams. Deze ondersteuning kan bestaan uit voorlichting, maar ook het gezamenlijk optrekken met de keten als dat nodig is om directe veiligheid te bewerkstelligen.

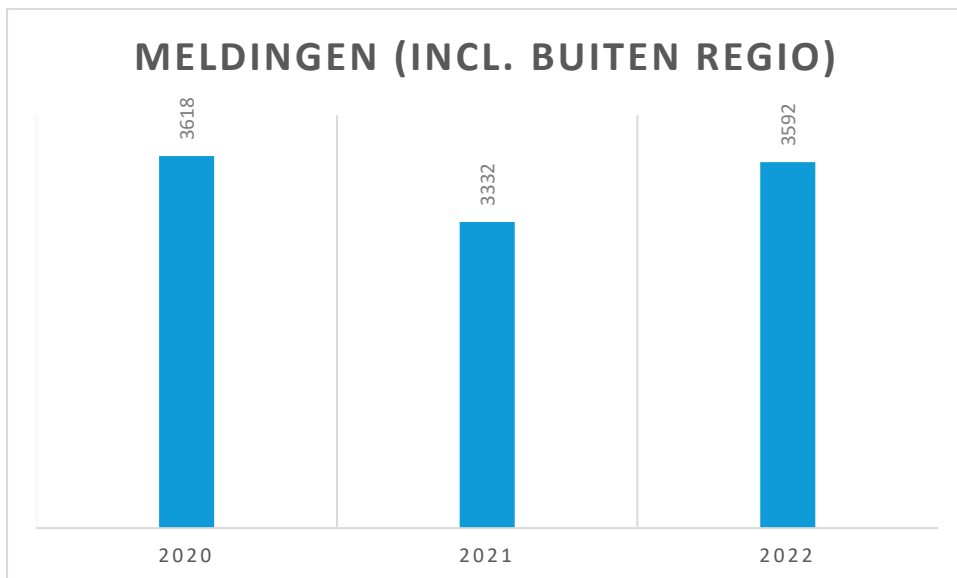
In de staafdiagrammen hieronder is er weergegeven hoeveel adviezen en meldingen bij de FO zijn binnengekomen over de afgelopen 3 jaren. Voor het afgelopen jaar laten de adviezen een lichte daling zien en is het aantal meldingen gestegen.

Overzicht adviezen (periode 2020-2022)



Noot: De cijfers omvatten adviezen afkomstig van zowel binnen als buiten de regio die bij VT NML zijn binnen gekomen. In 2022 waren er 2664 adviezen uit de regio en 130 daarbuiten.

Overzicht meldingen (periode 2020-2022)



Noot: De cijfers omvatten meldingen die bij VT NML zijn binnengekomen afkomstig van zowel binnen als buiten de regio. In 2022 waren er 3567 meldingen uit de regio en 25 daarbuiten.

Het in ontvangst nemen van de melding leidt tot de inzet van een veiligheidsbeoordeling (VHB). Het doel van de VHB is dat Veilig Thuis NML:

- zicht krijgt op de veiligheid in het gezin of huishouden;
- tot het besluit komt bij welke instelling of professional de verantwoordelijkheid wordt belegd voor het nemen van de vervolgstappen waar de melding aanleiding

toe geeft. Veilig Thuis NML baseert deze besluiten op de inhoud van de melding en op de beschikbare informatie uit eigen systemen en eventuele verkregen informatie vanuit andere bronnen.

Bij de besluitvorming in de fase van de VHB betreft Veilig Thuis NML waar nodig de deskundigheid van de expertiseteams, expertise van vertrouwensartsen, gedragswetenschappers, de maatschappelijk werkers en/of aandachtfunctionarissen op verschillende deeltherreinen. Veilig Thuis neemt binnen 5 werkdagen na binnenkomst van de melding een van de volgende besluiten:

- Het besluit de verantwoordelijkheid voor het uitvoeren van de vervolgstappen te beleggen bij een van de volgende partijen:
 - Veilig Thuis (inzetten diensten 'Voorwaarden & Vervolg' en 'Onderzoek'. Deze diensten worden verderop in het verslag toegelicht);
 - lokale teams (overdracht);
 - een instelling of professional die reeds bij het gezin of huishouden betrokken is;
 - een multidisciplinair samengesteld team, voor zover dat team juridisch in staat is de verantwoordelijkheid voor een melding over te nemen (overdracht);
 - het cliëntstelsysteem zelf (overdracht).
- Het besluit dat geen vervolgstappen nodig zijn omdat:
 - de bemoeienis van Veilig Thuis bij de melding direct kan worden beëindigd, omdat er geen sprake (meer) is van een redelijk vermoeden van huiselijk geweld en/of kindermishandeling of dat er geen zorgen meer zijn over de veiligheid van de directbetrokkenen (geen vervolg).

Radarfunctie

Om in te schatten of er in een situatie sprake is van acute of structurele onveiligheid is het van belang een zo volledig mogelijk beeld te krijgen van de aard en ernst van de problematiek. Huiselijk geweld en kindermishandeling betreft – helaas – problematiek die vaak jaren duurt. Het risico op herhaald slachtofferschap is groot. Daarom is het van belang dat Veilig Thuis NML signalen van verschillende melders kan combineren, ook over een langere periode van tijd. Het is daarom van belang dat ernstige signalen en vermoedens van ernstig huiselijk geweld en kindermishandeling altijd worden gemeld, zodat ze 'op de radar komen' bij Veilig Thuis.

Veilig Thuis heeft de wettelijke taak om na een melding te onderzoeken of er sprake is van huiselijk geweld of kindermishandeling en om, indien nodig, passende hulpverlening in te schakelen. Dit is kort samengevat wat bedoeld wordt met de 'radarfunctie' van Veilig Thuis.

Naast het uitvoeren van bestaande taken zoals het onderzoeken van meldingen en het direct herstellen van veiligheid waar nodig, zal Veilig Thuis NML extra taken in het kader van de radarfunctie uitvoeren. De radarfunctie bij Veilig Thuis NML krijgt invulling door:

- a. maatregelen die erop gericht zijn dat signalen bij Veilig Thuis 'op de radar' komen;

Vermoedens van ernstige mishandeling altijd melden bij Veilig Thuis (stap 5 Meldcode). De aanscherping van de meldcode betreft de verplichting aan beroepsgroepen om een afwegingskader te hanteren dat aangeeft vanaf welke mate van ernst/risico op revictimisatie professionals altijd een melding moeten doen bij Veilig Thuis.

b. monitoring van casuïstiek;

De radarfunctie van Veilig Thuis is gericht op een zo compleet mogelijk inzicht in aard en ernst van problematiek, om zo een goede beoordeling van de veiligheid te kunnen maken (oftewel de monitorfunctie; dit komt verderop in het verslag nog kort aan de orde).

Voorwaarden en vervolg

Veilig Thuis NML neemt verantwoordelijkheid voor het zicht op veiligheid waarbij de dienst voorwaarden en vervolg wordt ingezet. Veilig Thuis draagt zorg voor afstemming met en tussen andere ketenpartners en is contactpersoon voor de betrokkenen (degene waarover is gemeld en diens (gezins)systeem). In het geval de veiligheid van een of meer direct betrokkenen om directe interventie vraagt, kan Veilig Thuis:

- direct veiligheidsvoorwaarden opstellen en (doen) uitvoeren;
- vervolgens of parallel daaraan de nog niet eerder uitgevoerde onderdelen van de dienst Voorwaarden en Vervolg uitvoeren (bijvoorbeeld: het opstellen van veiligheidsafspraken of een veiligheidsplan in het geval dit voor herstel van de directe veiligheid noodzakelijk is en er nog geen overdrachtspartij betrokken is).

De doelen van deze dienst zijn:

- directe veiligheid organiseren voor alle betrokkenen;
- inzetten van vervolghulp gericht op stabiele veiligheid en herstel.

Deze dienst is nog relatief nieuw. Deze wordt verricht door de professionals van de backoffice (BO) en is -net als de dienst onderzoek (zie hierna)- over de twee gebiedsteams Noord en Midden verdeeld.

Tabel aantal gestarte 'Voorwaarden en Vervolg':

Gemeente	Aantal
Beesel	4
Echt-Susteren	4
Gennep	2
Horst aan de Maas	9
Leudal	5
Maasgouw	6
Nederweert	2
Peel en Maas	5
Roerdalen	5
Roermond	16

Venlo	31
Venray	8
Weert	18
Totaal	115

Onderzoek

De doelen van de dienst Onderzoek zijn:

- het bevestigen of weerleggen van de gemelde vermoedens huiselijk geweld en/ of kindermishandeling;
- het zo nodig opstellen van Veiligheidsvoorwaarden;
- het inzetten van vervolghulp gericht op de directe en stabiele veiligheid en herstel van de door de betrokkenen opgelopen schade.

Tijdens de uitvoering van het onderzoek, uiterlijke betrokkenheid van 10 weken, beoordeelt Veilig Thuis de situatie van het gezin of huishouden voortdurend op acute en structurele onveiligheid. Veilig Thuis maakt veiligheidsafspraken of een veiligheidsplan in het geval dit voor herstel van de directe veiligheid noodzakelijk is en betreft hierbij eventueel betrokken professionals.

Tabel aantal gestarte 'onderzoeken':

Gemeente	Aantal
Beesel	6
Bergen (L.)	4
Echt-Susteren	18
Gennep	15
Horst aan de Maas	6
Leudal	9
Maasgouw	6
Nederweert	3
Peel en Maas	5
Roerdalen	9
Roermond	28
Venlo	30
Venray	17
Weert	21
Totaal	177

Monitor

Monitoren valt ook onder de wettelijke taken van Veilig Thuis waarop de sterke informatiepositie van Veilig Thuis van toepassing is. Veilig Thuis NML heeft in samenspraak met de betrokken partners de taak casuïstiek te monitoren om zo zicht te houden op hoe de veiligheid zich ontwikkelt. In nauwe samenwerking met de leden van het gezin en de betrokken professionals gaat Veilig Thuis na of het in het gezin of huishouden stabiel veilig is geworden en of er gewerkt wordt aan herstel.

De doelen van monitoren zijn:

- directe veiligheid en later stabiele veiligheid voor alle directbetrokkenen;
- Veilig Thuis heeft inzicht in de stappen die zijn gezet tot herstel van de opgelopen schade als gevolg van het huiselijk geweld of de kindermishandeling.

Veilig Thuis gaat in het monitoren na of:

- aan de veiligheidsvoorwaarden is voldaan;
- of deze hebben geleid tot directe veiligheid en later stabiele veiligheid;
- of er aandacht is voor het werken aan herstel van opgelopen schade.

Veiligheid is geen statisch gegeven. Daarom is het van belang dat Veilig Thuis de resultaten van de door hen voorgeschreven voorwaarden in kaart brengt om zo zicht te houden op hoe de veiligheid zich ontwikkelt met het verloop van de tijd. De periode waarin Veilig Thuis de veiligheid monitort verschilt per casus, maar Veilig Thuis monitort tenminste na 3 en 12 maanden, en zoveel vaker en langer als nodig is.

Tijdelijk huisverbod

Het tijdelijk huisverbod (THV) is een bestuurlijk instrument dat wettelijk kan worden opgelegd door de burgemeester. In Noord- en Midden Limburg is deze taak gemandateerd aan de Hulpofficier van Justitie (HovJ). Een tijdelijk huisverbod kan worden opgelegd als verwacht wordt dat iemand kindermishandeling en/of huiselijk geweld zal plegen (of heeft gepleegd) in een ernstige gradatie. Het tijdelijk huisverbod heeft als doel een afkoelingsperiode te organiseren. Dit betekent dat de uithuisgeplaatste voor de duur van 10 dagen niet in de buurt van het huis mag komen, waardoor de ontstane situatie niet verder kan escaleren. Tevens mag de uithuisgeplaatste geen contact opnemen met huisgenoten en/of kinderen. Tussentijds geeft dit ruimte om een hulpverleningstraject te organiseren.

Vanaf januari 2022 is hieromtrent, op verzoek van de Noord-Limburgse gemeenten, in Noord-Limburg een nieuwe werkwijze van kracht waarin het intensief casemanagement van de tijdelijk huisverboden bij VT NML is komen te liggen. De voortgang van deze werkwijze wordt met de gemeente op regelmatige basis geëvalueerd. In 2022 heeft VT NML voor 34 tijdelijk huisverboden het casemanagement uitgevoerd.

5. Vakmanschap

Training en voorlichting

In 2022 hebben alle medewerkers van Veilig Thuis NML de interne opleidingen gevolgd. Naar aanleiding van de wettelijke taken bij Veilig Thuis en de visie 'gefaseerd samenwerken aan veiligheid' zijn er interne en externe opleidingstrajecten ontwikkeld die aan alle medewerkers het hele jaar door in carrousel vorm worden aangeboden.

Dit doen we omdat Veilig Thuis NML een betrouwbare samenwerkingspartner wil zijn voor de regio. Veilig Thuis is deskundig op een breed gebied en maakt zich nieuwe kennis en kunde snel eigen. In 2022 heeft Veilig Thuis NML de kwaliteit van de adviezen en de interventies (risico-gestuurde zorg) verder verhoogd. Om de kwaliteit te borgen en te behouden hebben alle medewerkers een solide basis nodig. Dit is een investering in de fundering van Veilig Thuis NML waar wij en onze samenwerkingspartners nu en in de toekomst de vruchten van plukken.

Met het oog op het voorgaande zijn in 2022 zijn de volgende trainingen door de medewerkers gevolgd:

- visie op veiligheid;
- juridisch kader;
- praten met kinderen;
- praten met volwassenen;
- bijzondere vormen van geweld;
- wettelijke taken;
- visie 'gefaseerd samenwerken aan veiligheid'.

Daarnaast biedt Veilig Thuis NML ook trainingen (en voorlichting) aan ketenpartners en/of gemeenten en dergelijke. Hierop heeft Veilig Thuis NML verschillende trainingen ontwikkeld, te weten de training "Verbeterde meldcode en het afwegingskader" voor de aandachtsfunctionarissen huiselijk geweld en kindermishandeling. Deze training is SKJ geregistreerd. Naast de training voor de aandachtsfunctionaris biedt Veilig Thuis de SKJ geregistreerde basistraining kindermishandeling en huiselijk geweld aan en de SKJ geregistreerde verdiepingstraining huiselijk geweld en kindermishandeling aan.

In 2022 heeft Veilig Thuis NML aan ketenpartners en / of gemeenten onder meer de volgende trainingen en voorlichtingen aangeboden:

- werken met de meldcode;
- voorlichting over (wettelijke) taken en rollen VT;
- voorlichting bijzondere vormen van geweld;
- basistraining over huiselijk geweld en/of kindermishandeling;
- training gespreksvoering;
- training aandachtsfunctionaris huiselijk geweld;
- verdiepingstraining huiselijk geweld en kindermishandeling.

Er wordt in toenemende mate een beroep gedaan op de deskundigheid van de Veilig Thuis medewerkers. In aanvulling op de trainingen en voorlichtingen die de professionals van Veilig Thuis NML reeds verzorgen, worden zij steeds vaker gevraagd om aan te sluiten bij ontwikkeltafels, werkgroepen en conferenties om mee te denken in vraagstukken op het gebied van de aanpak huiselijk geweld en kindermishandeling.

6. Samenwerken in de regio

Samenwerken met gemeenten en de lokale teams

De gemeenten hebben de zelfscan ingevuld afgeleid van het landelijk kwaliteitskader 'Werken aan veiligheid voor lokale teams en gemeenten'. Deze uitkomsten zijn met de gemeenten besproken door de Projectleider Geweld Hoort Nergens Thuis (GHNT). De gemeenten hebben hier zelf een lokaal plan op gemaakt.

De samenwerking met onze partners (lokale teams, politie, justitie, tweedelijnszorg-organisaties voor begeleiding en behandeling, Raad voor de Kinderbescherming, Gecertificeerde Instellingen, ziekenhuizen, Zorg- en Veiligheidshuis) is goed.

De professionals weten elkaar steeds beter te vinden. In de contacten is er meer aandacht voor elkaars expertise. De volgende stap is dat professionals vroegtijdig en in samenhang afstemmen, zodat niet achter elkaar wordt gewerkt, maar naast en met elkaar. Dit vraagt sturing van organisaties en gemeenten om de grenzen van wat mogelijk en haalbaar is op te zoeken.

Hoewel de samenwerking steeds beter gaat, zijn er wel met regelmaat uitdagingen die het samenwerkingsproces bemoeilijken/vertragen. De lokale teams in Noord- en Midden Limburg veranderen wat betreft inrichting, personeel en werkwijze regelmatig. Dergelijke veranderingen zorgen voor onduidelijkheid en vragen extra inzet van Veilig Thuis NML. Korte lijnen in het contact moeten daardoor vaak opnieuw worden opgebouwd. Ook de afspraken over de samenwerking en de visie Gefaseerd samenwerken aan Veiligheid vragen hierdoor terugkerend aandacht.

Samenwerken met justitiepartners

Veilig Thuis NML hecht belang aan de verbeteractiviteiten uit de landelijke ontwikkelagenda Veiligheid Voorop, waaronder het Actie-Overleg¹, deelname Veilig Thuis op ZSM, het werken volgens de Handreiking Samenwerken bij Strafbare Kindermishandeling, de doorontwikkeling MDA++ en de pilot Samen op in AcuuT. Deze activiteiten vragen om een andere manier van samenwerken met onze netwerkpartners.

¹ Het Actie(gericht) overleg is bedoeld om samen met Veilig Thuis en justitiepartners (politie, OM, reclassering, RvdK) casuïstiek vroegtijdig af te stemmen indien sprake is van samenloop straf/zorg en/of bij (vermoedens van) een strafbaar feit. Gezamenlijk wordt bepaald hoe de werkzaamheden van de verschillende organisaties zich tot elkaar verhouden. Het belangrijkste doel is samen werken aan directe veiligheid voor alle betrokkenen en de eerste onderzoekshandelingen (straf en/of zorg) en interventies veilig, snel en doeltreffend in te zetten. Het Actie-Overleg vindt wekelijks plaats.

In het regionale netwerk zorg en straf hebben de partners veel aandacht voor de samenwerking. Bevolgenheid krijgt de ruimte om de optimale gereedschapskist bijeen te brengen.

Afgevaardigden van het ministerie van V&J, VWS, de VNG en de collega's en programmadirecteur van het programma Toekomstscenario kind- en gezinsbescherming zijn op 17 november 2022 in Limburg op werkbezoek geweest op de locatie van Veilig Thuis NML. Zij kwamen kennis maken met de praktijk van Veiligheid Voorop in de regio, dat erop gericht is om vroegtijdig samen te werken bij de samenloop van zorg en straf bij huiselijk geweld en kindermishandeling. Daar hebben zij collega's ontmoet van o.a. Veilig Thuis Noord- en Midden Limburg, Veilig Thuis Zuid-Limburg, het Zorg- en Veiligheidshuis, de Rooyse Wissel, de Raad voor de Kinderbescherming, de politie en projectleiders geweld Hoort Nergens Thuis. Het doel van het werkbezoek was om stappen te zetten in het verbinden van het Toekomstscenario en Veiligheid Voorop.

Aantal ingebrachte casussen Actie-Overleg, per inbrengende partij (periode 2020-2022)

Inbrengende partij	Aantal casussen 2020	Aantal casussen 2021	Aantal casussen 2022
Actie Overleg			
Openbaar Ministerie	3	1	
Politie	13	6	5
Politie, Zeden			
Raad voor de Kinderbescherming			
Veilig Thuis Noord- en Midden Limburg	80	90	81
Veilig Thuis Zuid-Limburg	41	80	47
Totaal	137	177	133

Noot: Het Politie-aantal is inclusief zeden en de RvdK is in zaken betrokken geweest, echter niet als inbrengende partij.

7. Maatschappelijk ondernemen

Verwey-Jonker: 3e cohortstudie aanpak huiselijk geweld en kindermishandeling

Het onderzoek van het Verwey-Jonker instituut betreft een derde cohortstudie, waarin een groep volwassenen en gezinnen die in een bepaalde periode gemeld zijn bij Veilig Thuis vanwege zorgen over huiselijk geweld en/of kindermishandeling gedurende een jaar na de melding gevolgd wordt. *Hoe gaat het na de melding? Lukt het om het geweld te stoppen en krijgen ze daarbij hulp en ondersteuning? Wat werkt op regionaal en op landelijk niveau?* De vorige cohortstudies hebben laten zien dat de veiligheid verbeteren in deze gezinnen erg lastig is.

Ten behoeve van dit onderzoek worden vragenlijsten afgenomen over geweld, welzijn en hulp bij volwassenen en kinderen, slachtoffers en plegers. Dit wordt kort na de melding gedaan en een jaar later. Zo kan bezien worden in hoeverre geweld is gestopt en het welzijn is verbeterd en welke hulp daaraan kan bijdragen. De intentie is dit om de twee jaar in alle Veilig Thuis regio's te onderzoeken. Zo kan op landelijk en op regionaal niveau bekeken worden hoe de aanpak verbeterd kan worden en

hoe steeds eerder en sneller geweld gestopt kan worden. In 2021 is VT NML een van de 13 deelnemende VT's aan de derde cohortstudie. De eerste resultaten zijn in 2022 door middel van een tussenrapportage opgeleverd. In deze rapportage is de stand van zaken weergegeven na afronding van de eerste meting. Er is hierin ingegaan op het geweld in de gezinnen, de kenmerken van de volwassenen in deze gezinnen, en de kenmerken van de kinderen. De presentatie van de tussenrapportage is aan bod gekomen tijdens de summerschool.

Deze tussenrapportage is niet op de website van het Verwey-Jonker Instituut geplaatst en ook niet verder verspreid. Pas na publicatie van de eindrapportage (in 2023) zal deze tussenrapportage gepubliceerd worden. De reden hiervoor is dat deze tussenrapportage slechts een stand van zaken is. Dit ook om deelname van respondenten aan het vervolg van het onderzoek niet te belemmeren of de antwoorden van de respondenten te beïnvloeden, wat wel gebeurt wanneer deze rapportage nu wordt gepubliceerd of verspreid.

Cliënttevredenheid (CTO) / Directbetrokkene ervaringsonderzoek (DBEO)

Veilig Thuis NML realiseert zich dat betrokkene(n) niet altijd blij zijn met onze komst. Veilig Thuis komt immers op het moment dat er signalen zijn van onveiligheid. Vaak wordt er namelijk niet door de betrokkene zelf gemeld, maar door omstanders en professionals. Ten aanzien van de klanttevredenheid is VT NML aangesloten bij het landelijke traject waaraan 13 VT's zijn aangesloten om te komen tot een cliënttevredenheidsonderzoek. Dit landelijke traject had eerder onder meer vanwege corona vertraging opgelopen. Inmiddels is dit landelijke traject in 2022 afgerond. Een partij is gekozen die het cliënttevredenheidsonderzoek per VT op grotere schaal gaat uitvoeren. Het contract daartoe is nu door de deelnemende VT's getekend. Qua benaming is het cliënttevredenheidsonderzoek (CTO) omgedoopt tot het directbetrokkene ervaringsonderzoek (DBEO). Er is afgesproken in de landelijke stuurgroep van het DBEO om de enquêtes in eerste instantie voor de diensten onderzoek en voorwaarden en vervolg maandelijks te gaan uit zetten. Directbetrokkenen waarbij de dienst onderzoek of voorwaarden & vervolg is afgesloten, ontvangen dan een mail om deel te nemen aan het DBEO. Om uiteindelijk de vragenlijsten uit te zetten onder de betrokkenen is VT nog even afhankelijk geweest van technische aanpassingen in het cliëntregistratiesysteem, zodat de uitrol van de vragenlijsten nog even vertraagd was. Inmiddels is het registratiesysteem aangepast en zijn thans vragenlijsten naar betrokkenen gestuurd.

Economische meerwaarde voor de samenleving

Huiselijk geweld en kindermishandeling leidt tot economische kosten aan politie en justitie, medische kosten, kosten voor psychosociale hulp en kosten van ziekteverzuim en kosten ten gevolge van minder hoge arbeidsproductiviteit. Veilig Thuis heeft als kerntaak het stoppen en doorbreken van huiselijk geweld en kindermishandeling. Dit beoogt Veilig Thuis vanuit de duurzame visie op de aanpak van huiselijk geweld, waarbij de radarfunctie ervoor zorgt dat patronen van huiselijk geweld en kindermishandeling doorbroken worden. Veilig Thuis volgt een melding tot 1,5 jaar nadat de onveilige situatie zich heeft voorgedaan en heeft daarin aandacht voor traumaherstel en doorbreken van de intergenerationele component ten aanzien van huiselijk geweld en kindermishandeling.

Aandacht voor het milieu en duurzaamheidsaspecten

Veilig Thuis NML deelt haar kantoorpand met Bureau Jeugdzorg Limburg in Venlo en Roermond, zodat de panden optimaal benut worden. Door het werken vanuit twee locaties wordt de reisafstand verkort naar afspraken. Tevens stimuleert Veilig Thuis NML het gebruik van het openbaar vervoer. Veilig Thuis NML werkt samen met lokale ondernemers. Daarnaast worden nu diverse overleggen ook digitaal gehouden, hetgeen het aantal reisbewegingen vermindert.

Zorg voor personeel

Veilig Thuis NML heeft zorg voor haar personeel. De vaak complexe casuïstiek waar medewerkers mee te maken krijgen vraagt hier om. Er is een vitaliteitsprogramma opgesteld "Vitaliteit & Veerkracht" wat gericht is op het voorkomen van werkverzuim en vergroten van het werkplezier. Vanuit de Arboret is de organisatie voorts verplicht een PMO (Preventief medisch onderzoek) aan te bieden. De medewerkers kunnen hier vrijwillig aan deelnemen. In 2022 is hiertoe de uitnodiging gedaan aan de medewerkers van VT NML. Van dit PMO is veel gebruik gemaakt. Is sprake van onheuse bejegening tussen medewerkers, dan kunnen medewerkers van VT NML een beroep doen op (onafhankelijke) vertrouwenspersonen. Hiervan is in 2022 geen gebruik gemaakt. VT NML zorgt er daarnaast voor dat professionals met plezier en passie bij de organisatie willen (blijven) werken door in te spelen op ontwikkelbehoeften van medewerkers en zorg te dragen voor goede ondersteuning. Professionals werken graag bij Veilig Thuis, omdat het werk is wat ertoe doet (betekenisvol/zinvol) en omdat zij prettig binnen de teams werken (je hebt elkaar hard nodig).

Het verzuimpercentage over 2022 bedraagt 3,55% en is daarmee laag te noemen. Over 2021 was sprake van een verzuimpercentage van 5,23%.

Capaciteit en personeelsformatie

Onderstaande tabel laat de formatie zien van Veilig Thuis NML zoals die in 2022 is samengesteld.

Functie	Werkzaam voor Veilig Thuis NML 31-12-2022
Indirect personeel	6,67 fte
Vertrouwensarts	1,34 fte
Gedragwetenschapper	2,57 fte
Medewerker VT	36,05 fte
Administratie	3,09 fte

Medezeggenschap

Tot 20 juni 2022 werden de belangen van de medewerkers van VT behartigd door de Personeelsvertegenwoordiging (PVT). Op basis van de WOR en het aantal medewerkers van Veilig Thuis NML is per 20 juni 2022 gekomen tot een Ondernemingsraad voor Veilig Thuis NML. Deze

bestaat uit vijf uitvoerend medewerkers van Veilig Thuis NML en een ambtelijk secretaris. De PVT/OR heeft in 2022 8 keer overleg gevoerd met de bestuurder. Hierbij waren ook de manager VT, de manager HRM en de bestuurssecretaris aanwezig. In de overleggen zijn onder meer de volgende onderwerpen aan de orde geweest:

- beleid werving en selectie;
- beleid beoordelen en ontwikkelen;
- verlofregistratie;
- regeling reis- en verblijfkosten;
- werkdruk, vitaliteit en veerkracht;
- verzuim;
- MTO;
- levensfasebewust personeelsbeleid;
- oprichting OR;
- huisvesting;
- CAO onderhandelingen;
- tijdelijk Huisverbod en bereikbaarheid en beschikbaarheid;
- jaarlijkse kengetallen.

Via het zogenaamde 'zichtbericht' informeert de OR de medewerkers van Veilig Thuis NML.

8. Klachten

Klachten en bemiddelingsgesprekken

De klachtenprocedure is beschreven in het document 'Klachtenregeling voor cliënten van Veilig Thuis Noord- en Midden Limburg' en is te downloaden vanaf onze website. Op de website is in begrijpelijke taal omschreven hoe de klachtenprocedure eruitziet en wordt uitgelegd hoe cliënten ondersteuning kunnen krijgen bij het indienen van een klacht. Er is in 2022 1 klacht bij de klachtencommissie voorgedragen en 1 bemiddelingsgesprek gevoerd. Dit is naar tevredenheid afgewikkeld.

Cliënten kunnen bij het tuchtrecht van de Stichting Kwaliteitsregister Jeugd (SKJ) terecht indien zij van mening zijn dat het handelen van een medewerker in strijd is met de beroepscode. Deze beroepscode is beschreven op onze website. Van de mogelijkheid om naar het tuchtrecht te stappen is door cliënten van VT in 2022 voor zover bekend geen gebruik gemaakt.

Alle cliënten (direct betrokkenen zowel met en zonder kinderen, evenals kinderen zelf) van Veilig Thuis NML kunnen verder gebruik maken van de mogelijkheid zich te laten ondersteunen door een vertrouwenspersoon van het Advies en Klachtenbureau Jeugdzorg (AKJ). Het AKJ voert deze functie uit in opdracht van het ministerie van VWS en doet dat zoals bepaald in de Jeugdwet.

9. Incidenten

Beveiligings-/ agressie-incidenten en calamiteiten

De Incidentencommissie van Veilig Thuis NML (IC VT) brengt onder meer periodiek de beveiligings-, agressie-incidenten en calamiteiten in kaart en ondersteunt/begeleidt medewerkers die hiermee te maken hebben gehad / krijgen. Na diverse personeelwisselingen en corona is in 2022 verder ingezet op versteviging en professionalisering van de incidentencommissie. Thema's voor de commissie waren onder meer aandacht voor de taken en rollen van de incidentencommissie onder de medewerkers genereren alsmede ooghebben voor secundaire traumatisering.

In onderstaande tabel worden voor de volledigheid het aantal meldingen van de incidenten en calamiteiten weergegeven.

Agressie-incidenten	Calamiteiten	Beveiligingsincidenten
8	1	10

Noot: De calamiteit is bij de Inspectie Gezondheid en Jeugd gemeld.

10. Toezichthoudend orgaan en bestuur

Voor wat betreft de Raad van Toezicht en de Raad van Bestuur is er sprake van een personele unie tussen de Stichting Veilig Thuis NML en de Stichting Bureau Jeugdzorg Limburg. Veilig Thuis NML kent een Raad van Toezicht en een Raad van Bestuur. De Raad van Toezicht onderschrijft de Governance code Zorg (2022) en past de principes hieruit toe.

De Raad van Toezicht van Veilig Thuis NML bestond tot 1 december 2022 uit 4 leden en per december 2022 uit 5 leden. De Raad van Toezicht is in 2022 in totaal 5 keer bij elkaar geweest. In het jaarlijkse werkbezoek heeft de RvT met medewerkers van VT gesproken. Hierbij is onder andere het onderwerp 'secundaire traumatisering aan de orde geweest en de vraag "hoe blijf je als medewerker VT 'fit-for-the-job"'?

Conform statuten heeft de Raad van Toezicht in 2022 de Jaarrekening en het Jaarverslag 2021 goedgekeurd. Hetzelfde geldt voor het Jaarplan 2023 en de Begroting 2023.

Via financiële rapportages is de (financiële) ontwikkeling bij Veilig Thuis NML gevolgd.

In de vergaderingen van de RvT zijn de ontwikkelingen op het brede gebied van veiligheid aan de orde geweest, alsmede de ontwikkelingen van VT NML, bv. waar het ging over de uitvoering van Intensief Casemanagement/Tijdelijk Huisverbod.

Voorts heeft in 2022 een periodieke beoordeling (externe audit) van het kwaliteitsmanagementsysteem van Veilig Thuis Noord- en Midden Limburg (VT NML) volgens de ISO 9001:2015 norm plaatsgevonden. VT NML voldeed aan deze norm. Er is tevredenheid over de positieve woorden die door de auditor over Veilig Thuis NML en haar medewerkers zijn uitgesproken.

De uitkomsten van de systeembeoordeling ISO en de audit Veilig Thuis NML zijn door de Raad van Toezicht besproken.

Veilig Thuis NML kent een eenhoofdig Raad van Bestuur. De bestuurder is – als nevenfunctie – lid van het jeugdfonds Sport & Cultuur Limburg. Dit fonds richt zich op het stimuleren en bekostigen van sport voor en door jeugdigen in Limburg die anders niet in staat zouden zijn een sport te beoefenen. Van belangenverstrengeling met de Stichting Veilig Thuis NML is geen sprake.

Veilig Thuis NML levert periodiek voortgangscijfers aan CBS en voortgangsrapportages aan gemeenten.

11. Financieel beleid

Hoofdpijnen financieel beleid

Stichting Veilig Thuis NML heeft voor het derde jaar op rij de egalisatie reserve moeten aanspreken waardoor er nu een negatief eigen vermogen gerapporteerd wordt. Dit is alleen mogelijk door de rekeningcourantverhouding en steun van BJZ Limburg. De bestemmingsreserve die vorig jaar getroffen is voor de CAO verhoging met terugwerkende kracht over 2021 is in juli gebruikt om aan de betreffende verplichtingen te voldoen.

Veilig Thuis NML ontvangt op basis van een ingediende begroting subsidie van de gemeente Venlo die optreedt als portefeuillehouder van de gemeenten in de regio's Noord- en Midden Limburg. Per tertiaal wordt het behalen voor de financiële (en inhoudelijke) doelen bewaakt. Op halfjaarbasis is heeft de gemeente Venlo zoals afgesproken de financiële rapportage ontvangen. Met de gemeenten zijn afspraken gemaakt over de mogelijkheid van de vorming van een egalisatiereserve gemaximeerd op een bedrag van € 200.000.-

Financieel resultaat

Veilig Thuis NML sluit het boekjaar 2022 af met een nadelig resultaat van € - 107.552, - welke onttrokken wordt aan het eigen vermogen. Het eigen vermogen per 31 december 2022 bedraagt €- 16.293,-.

Het negatieve resultaat wordt veroorzaakt door:

- Stijgende salariskosten voornamelijk veroorzaakt door een hoger dan begroot aantal FTE. Het begroot aantal FTE's ziet toe op de subsidie VT. De gerealiseerde FTE's ontstaan door enerzijds andere opdrachten zoals het THV/ICM waar ook additionele middelen tegenover staan. Anderzijds is er sprake van additionele FTE's voor het voorkomen van wachtlijsten en ziektevervangning.
- In de eerste maanden van het jaar 2022 is extern ingehuurd om dreigende wachtlijsten te voorkomen. Omdat deze inhuur de afgelopen jaren steeds relatief duur is geweest, is ervoor gekozen om het reguliere personele bestand iets uit te breiden waardoor 2022 is afgesloten zonder dreigende wachtlijsten maar ook met hoger dan begrote reguliere personeelskosten en een hoger dan begroot aantal FTE's . Ook de formatie vertrouwensartsen en teamleiding is licht uitgebreid (beiden met 0,11 FTE).

- Er is sprake geweest van vervanging van langdurige ziekte waardoor er extra formatie is ingezet om wachtlijsten te voorkomen.
- Het gemiddelde loon over het jaar 2022 was redelijk goed voorzien in de begroting. Het aantal FTE's is zoals eerder gezegd overschreden.
- Met betrekking tot de CAO dient de stijging per 1-1-2023 in de balans gebruikt te worden voor de waardering van de vakantiegeldvoorziening en de niet opgenomen vakantie uren. Dit heeft voor waarderingstijgingen gezorgd die ten laste zijn gebracht van het resultaat.
- De inzet op bereikbaarheid/beschikbaarheidsdiensten worden door een relatief klein team gedraaid. Hierdoor zijn opgespaarde verlofuren ontstaan waarvoor de voorziening op de balans verder is toegenomen met € 22.864,-. Deze verplichting wordt ten laste van het resultaat gebracht. Dit bedrag bestaat deels uit de uren en deels uit een verhoogde waardering zoals bij het voorgaande punt benoemd.
- De bruto-netto regeling met betrekking tot dienstreizen heeft een opdrijvend effect gehad op de brutosalariskosten.
- In het jaar 2022 heeft Veilig Thuis Noord en Midden Limburg geïnvesteerd in het ontwikkelen van dashboards welke niet waren begroot. BJZ Limburg heeft dit bedrag aan ontwikkelingskosten op zich genomen. Dit leidt tot een hogere doorbelasting op het gebied van ICT in de komende 3 jaren van 11.000,= per jaar. Hierdoor is een nog dieper negatief resultaat over 2022 voorkomen.

Zoals aangegeven is eind 2022 sprake van een negatief eigen vermogen. Met de gemeenten is afgesproken dat op het moment dat sprake is van een (dreigende) uitputting van het eigen vermogen, op basis van een verzoek hiertoe van VT NML, aanvulling van het eigen vermogen tot het overeengekomen maximum van € 200.000,- plaatsvindt. Dit verzoek zal nu aan de gemeenten worden voorgelegd.

In 2022 is de liquiditeit afgenomen. Met een liquiditeitsratio > 1 is de liquiditeit echter nog steeds voldoende ruim.

De gemeentelijke subsidies bedragen voor 2022: € 5.092.279,-:

- € 4.877.599,- (€ 4.838.500,- plus chatfunctie € 39.099,-) in overeenstemming met het maximaal beschikte subsidiebedrag voor onderhavig verslagjaar;
- Daarnaast bedragen de opbrengsten uit het ICM in het totaal € 214.680,- bestaande uit € 134.250,- vaste vergoeding plus € 30.430,- voor 34 daadwerkelijk uitgevoerde ICM;
- € 50.000,- voor acute onveiligheid.

12. Doelen voor het volgend verslagjaar

Kwaliteit van ons werk

De kwaliteit van ons werk is evidence en practice-based en passen wij op een eenduidige manier voortdurend toe in de praktijk. Belangrijke thema's zijn:

- multidisciplinaire inhoudelijke methodiek t.b.v. onderzoek;
- kwaliteitsslag veiligheidstaxatie, voorwaarden en vervolg ;
- toepassen visie gefaseerd samenwerken aan veiligheid en de TOP3 methodiek;
- feitenonderzoek;
- deskundigheidsbevordering;
- methodische Kindgesprekken, NICHD protocol;
- MDA++.

Samenwerking met de lokale teams / positie in de keten / Toekomstscenario kind-gezinsbescherming

Veilig Thuis NML werkt actief samen met gemeenten, Zorg- en Veiligheidshuizen en projectleiders aan de borging van de visie Gefaseerd samenwerken aan veiligheid, TOP3, MDA++ en het Toekomstscenario kind- gezinsbescherming. Veilig Thuis NML heeft met name bij de ontwikkeling van het Toekomstscenario kind- en gezinsbescherming een actieve rol in de voorbereiding om samen met de ketenpartners na te denken over nieuwe manieren van samenwerken, zodat er meer samenhangende hulp en steun geboden kan worden. Het vraagt de komende periode veel denk- en ontwikkelruimte van Veilig Thuis NML om voor te sorteren op het Toekomstscenario kind- en gezinsbescherming.

Normtijden, diensten en registratie

In 2023 staat het eenduidig registreren, het optimaliseren en opstellen van de rapportages middels BINCE centraal.

In 2023 wordt er bij de Veilig Thuis organisaties een onderzoek gedaan naar de normtijden van de wettelijke taken. Er zijn opvallende verschillen gesignaleerd in het gebruik van de normtijden. Eenduidigheid in de vorm van een minimale variant is wenselijk. Regionaal kunnen er, afhankelijk van de lokale structuur, uitzonderingen worden gemaakt.

Bijzondere vormen geweld

Veilig Thuis levert een steeds actievere bijdrage aan het duurzaam stoppen van huiselijk geweld door kennis en expertise in huis te hebben op alle (bijzondere) vormen van huiselijk geweld en deze deskundigheid uit te dragen, waardoor inwoners, vrijwilligers en professionals vertrouwen hebben in onze aanpak om huiselijk geweld te stoppen. Deze ambitie draagt verder bij aan de deskundigheid van onze medewerkers en heeft positieve invloed op het imago van de organisatie. Specialistische thema's die bijdragen aan verdere verbetering van expertises op gebied van:

- Ouderenmishandeling;
- zorg en veiligheid;
- partnergeweld, stalking, eengerelateerd geweld, femicide;
- complexe scheidingen;
- PCF, strafbare kindermishandeling / taxatiegesprekken;
- traumasensitief werken;
- plegeraanpak;
- extreme geloofsovertuigingen;
- binnenlandse mensenhandel.

Bijlage 1: Overzichten cijfers 2022

INDEX OVERZICHTEN

- INSTROOM (INCL. BUITEN REGIO)
- ADVIEZEN
 - Aard adviezen
 - Wie vragen er advies?
 - Categorie beroepsmatig
 - Categorie niet beroepsmatig
- MELDINGEN
 - Aard meldingen
 - Wie melden er?
 - Categorie beroepsmatig
 - Categorie niet beroepsmatig
- INSTROOM PER GEMEENTE
- INGEBRACHTE ZAKEN ACTIE-OVERLEG
- CASUSREGIE TIJDELIJK HUISVERBOD
- Voetnoten/opmerkingen



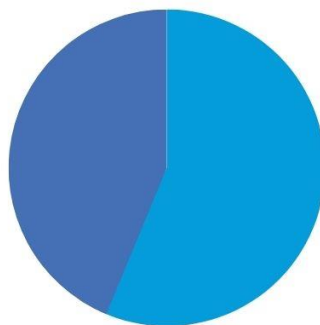
Veilig Thuis Noord- en Midden Limburg

Overzichten cijfers 2022

INSTROOM

(incl. buiten regio)

Adviezen
2794

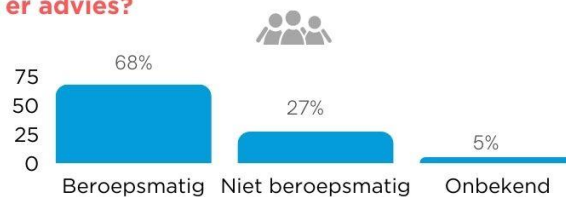


Meldingen
3592

ADVIEZEN

Aard adviezen	%
Kindermishandeling	34,21
Andere problematiek dan huiselijk geweld en kindermishandeling 1	29,83
Ex-partnergeweld	18,09
Huiselijk geweld overig	13,41
Ouderenmishandeling >65 jaar	2,49
Geweld tegen ouders <65 jaar door kinderen	1,96

Wie vragen er advies?



Categorie beroepsmatig

Specificatie beroepsmatig	%
Justitie en veiligheid 2	29,36
Psychologen, pedagogen, psychotherapeuten en sociaal werkers	27,21
Beroepsmatig anders 3	17,99
Medische beroepsgroepen	12,64
Onderwijs	10,98
Kinderopvang	1,32
Paramedische beroepsgroepen 4	0,5

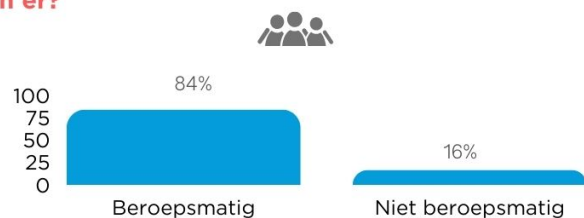
Categorie niet beroepsmatig

Specificatie niet beroepsmatig	%
Directbetrokkene, volwassene	58,06
Familielid van directbetrokkene	13,46
Persoon behoort tot sociaal netwerk	10,8
Buurtbewoner	9,26
Anoniem	3,93
Directbetrokkene, jeugdige	3,93
Vrijwilliger	0,56

MELDINGEN

Aard adviezen	%
Kindermishandeling	32,41
Andere problematiek dan huiselijk geweld en kindermishandeling ⁵	18,46
Ex-partnergeweld	29,74
Ouderenmishandeling >65 jaar	2,11
Geweld tegen ouders <65 jaar door kinderen	4,15
Huiselijk geweld overig	9,74
Aanvullende info over veiligheidsproblematiek	3,4

Wie melden er?



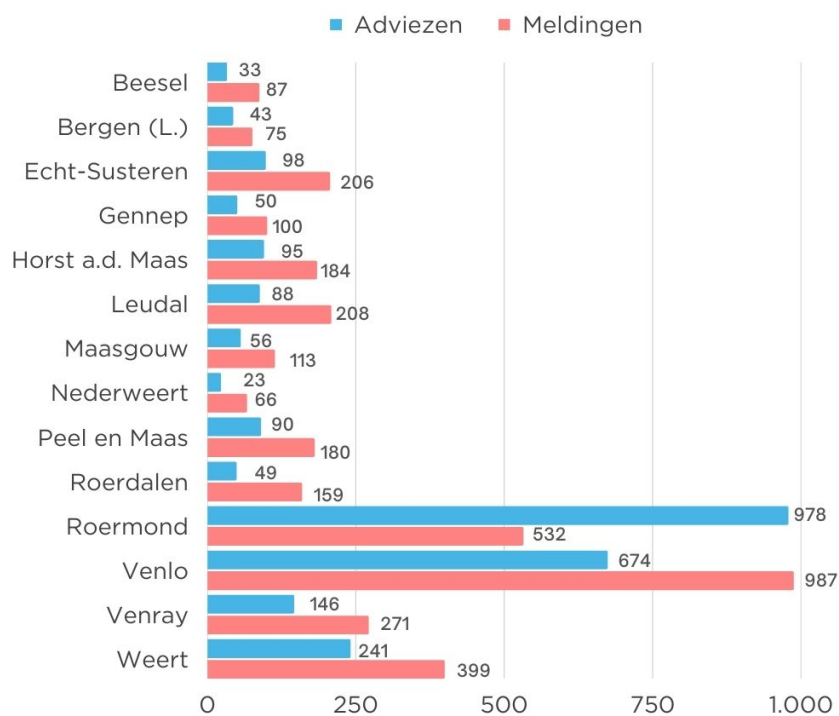
Categorie beroepsmatig

Specificatie beroepsmatig	%
Justitie en veiligheid ⁶	66,18
Psychologen, pedagogen, psychotherapeuten en sociaal werkers	11,9
Beroepsmatig anders ⁷	4,34
Medische beroepsgroepen	10,46
Onderwijs	6,42
Kinderopvang	0,53
Paramedische beroepsgroepen ⁸	0,17

Categorie niet beroepsmatig

Specificatie niet beroepsmatig	%
Directbetrokkene, volwassene	38,26
Familielid van directbetrokkene	14,26
Persoon behoort tot sociaal netwerk	6,61
Buurtbewoner	10,96
Anoniem	27,3
Directbetrokkene, jeugdige	2,43
Vrijwilliger	0,17

INSTROOM PER GEMEENTE



**INGEBRACHTE ZAKEN
ACTIE-OVERLEG 9**

**CASUSREGIE TIJDELIJK
HUISVERBOD 10**

133



34



Voetnoten/opmerkingen

- 1.Deze categorie wordt onder meer gebruikt wanneer het een chat betreft.
- 2.Onder de term "Justitie en Veiligheid" vallen o.a.: politie, openbaar ministerie, Raad voor de Kinderbescherming, Reclassering.
- 3.Bijvoorbeeld een sportvereniging.
- 4.Onder paramedische zorg valt bijv. fysiotherapie, oefentherapie, logopedie, ergotherapie en diëtetiek.
- 5.De categorie 'andere problematiek dan huiselijk geweld en kindermishandeling' is een grote categorie. De aantallen worden in het systeem automatisch gegenereerd aan de hand van wat de melder als categorie opgeeft. Het betreft een vaste CBS-categorie. Het kan betrekking hebben op problematiek op meerdere levensterreinen. Deze categorie wordt ook gebruikt wanneer bijzonder gedrag wordt waargenomen, maar nog niet duidelijk is of dit gedrag voorkomt uit bijvoorbeeld misbruik of mishandeling.
- 6.Zie onder 2.
- 7.Zie onder 3.
- 8.Zie onder 4.
- 9.Actie-Overleg: Het Actie(gericht) overleg is bedoeld om samen met Veilig Thuis en justitiepartners casuïstiek vroegtijdig af te stemmen indien sprake is van samenloop straf/zorg en/of bij (vermoedens van) een strafbaar feit. Gezamenlijk wordt bepaald hoe de werkzaamheden van de verschillende organisaties zich tot elkaar verhouden. Het belangrijkste doel is samen werken aan directe veiligheid voor alle betrokkenen en de eerste onderzoekshandelingen (straf en/of zorg) en interventies veilig, snel en doeltreffend in te zetten. Van de 133 zaken heeft VT NML er 81 ingebracht.
10. Casemanagement THV: Het tijdelijk huisverbod (THV) is een bestuurlijk instrument dat wettelijk kan worden opgelegd door de burgemeester. In Noord- en Midden Limburg is deze taak gemandateerd aan de Hulpofficier van Justitie (HovJ). Een tijdelijk huisverbod kan worden opgelegd als verwacht wordt dat iemand kindermishandeling en/of huiselijk geweld zal plegen (of heeft gepleegd) in een ernstige gradatie. Vanaf januari 2022 is op verzoek van de Noord-Limburgse gemeenten, in Noord-Limburg een een werkwijze van kracht gegaan waarin het intensief casemanagement van de tijdelijk huisverboden bij VT NML is komen te liggen.

Noot: .De cijfers zijn zo zorgvuldig mogelijk uit het systeem gehaald. Doch typefouten zijn/worden voorbehouden.

Bijlage 2: Samenstelling Raad van Bestuur en Raad van Toezicht

Samenstelling Raad van Bestuur

Dhr. N.W.M. Plitscher

Samenstelling RvT, nevenfuncties en rooster van aftreden

Leden RvT	Rol	Functie	Nevenfuncties	Rooster van Aftreden
Dhr. G. Mertens	Lid/voorzitter per 01-07-2021	Decaan Faculteit Managementwetenschappen; Hoogleraar Financieel Management; Wetenschappelijk directeur CAROU, Brightlands Smart Services Campus, Heerlen.	Lid RvT Adelante Lid RvT GGz Eindhoven Lid RvT Zuyderland Ziekenhuis	01-03-2023 Niet herbenoembaar
Mevr. M. Absil	Lid		Lid RvT Unitus (tot 01/07/2022) Voorzitter RvT zorgcentrum Vincent Depaul (tot 01/09/2022) Lid Provinciale Staten Limburg	01-04-2024 Niet herbenoembaar
Mevr. M. Crutzen	Lid (tot 31-12-2022)	APG: Manager Group Finance	Lid RvT Adelante	17-10-2024 Niet herbenoembaar
Mevr. Y. Suiskens	Lid	Voorheen Advocatenkantoor Suiskens, eigenaar		17-10-2024 Niet herbenoembaar
Dhr. R. Bakkes	Lid	Directeur Bestuurder NEOS Eindhoven	Lid RvT Dacapo-college Voorzitter voetbalvereniging FcRia Lid Raad van Advies Fontys Hogeschool Eindhoven	1-12-2026 Herbenoembaar

Bijlage 3: ISO certificaat



MANAGEMENTSYSTEEM CERTIFICAAT

Certificaat nr.:
274465-2018-AQ-NLD-RvA

Inblieve certificatie datum:
20 september 2018

Geldig:
21 september 2021 – 21 september 2024

Dit is ter bevestiging dat het managementsysteem van
Stichting Veilig Thuis Noord- en Midden Limburg
Prinsenstraat 4, 5913 ST Venlo, Nederland
en de locaties zoals vermeld in de appendix bij dit certificaat

voldoet aan de eisen gesteld in de Kwaliteitsmanagementsysteem norm:
ISO 9001:2015

Dit certificaat is geldig voor de volgende scope:

Meldpunt voor advies en ondersteuning in de regio Noord- en Midden Limburg voor professionals en burgers bij (vermoedens van) huiselijk geweld en kindermishandeling.

Plaats en datum:
Barendrecht, 20 september 2021



Voor het kantoor van afgebe:
DNV - Business Assurance
Zeeboezem 1, 2994 LB Barendrecht, Netherlands

J.H.C.N. van Gijzen
Management Representative

Het niet nakomen van de in de certificatie-overeenkomst gestelde eisen kan leiden tot het ongeldig verklaren van dit certificaat.
GEACCREDITEERDE ORGANISATIE: DNV Business Assurance B.V., Zeeboezem 1, 2994 LB, Barendrecht, Netherlands - TEL: +31 (0)102622699, www.dnv.com/assurance



Certificaat nr.: 274465-2018-AQ-NLD-RvA
Plaats en datum: Barneveld, 20 september 2021

APPENDIX BIJ CERTIFICAAT

Stichting Veilig Thuis Noord- en Midden Limburg

De volgende locaties zijn mede gecertificeerd:

Naam locatie	Adres locatie	Scope locatie
Stichting Veilig Thuis Noord- en Midden Limburg	Prinsenstraat 4, 5913 ST Venlo, Nederland	Meldpunt voor advies en ondersteuning in de regio Noord- en Midden Limburg voor professionals en burgers bij (vermoedens van) van huiselijk geweld en kindermishandeling.
Stichting Veilig Thuis Noord- en Midden Limburg	Marijkestraat 64, 6041 HM Roermond, Nederland	Meldpunt voor advies en ondersteuning in de regio Noord- en Midden Limburg voor professionals en burgers bij (vermoedens van) van huiselijk geweld en kindermishandeling.



